

Receita gratuita

Máscara do Sogeking

Por Aline dos Santos



Materiais utilizados

- Linhas com tex 492 ou similar nas cores: amarelo vivo, azul bic; azul claro, off white e vermelho.
- Agulha de crochê proporcional à linha;
- Agulha de tapeceiro;
- Marcador de carreira.

Abreviações

AM - Anel Mágico
pb - Ponto baixo
mpa - Meio Ponto Alto
pa - Ponto Alto
pbx - Ponto Baixíssimo
pts - Pontos

corr - Correntinha
aum - aumento
dim - diminuição

A máscara da foto foi feita com fio amigurumi e agulha 2,5 mm, usando as cores: canário, off white, azul bic, carmin, turquesa.



Base da máscara

1. (amarelo vivo) 6 pb no AM (6 pts)
2. 6 aum (12 pts)
3. (1 pb, 1 aum) 6x (18 pts)

Nas próximas carreiras, trabalhe com **troca de cor**. Para isso, finalize a última laçada do ponto anterior à troca de cor com a cor nova. Você pode fazer com a técnica de fio conduzido ou com a técnica jacquard.

4. (amarelo vivo) 1 pb, 1 aum; (azul bic) 2 pb, 1 aum; (amarelo vivo) (2 pb, 1 aum) 4x, 1 pb (24 pts)
5. (amarelo vivo) 2 pb; (azul bic) 1 pb, 1 aum, 3 pb, 1 aum; (amarelo vivo) (3 pb, 1 aum) 4x (30 pts)
6. (amarelo vivo) 2 pb; (azul bic) 1 aum, 4 pb, 1 aum, 3 pb; (amarelo vivo) 1 pb, (1 aum, 4 pb) 3x, 1 aum, 2 pb (36 pts)
7. (amarelo vivo) 2 pb; (azul bic) 3 pb, 1 aum, 5 pb, 1 aum, 2 pb; (amarelo vivo) 3 pb, 1 aum, (5 pb, 1 aum) 3x (42 pts)

Finalize, deixando fio para a costura.



Raios (3x)

1. (amarelo vivo) 4 pb no AM (4 pts)
2. 4 pb (4 pts)
3. 2 aum, 1 dim (5 pts)
4. 3 aum, 1 dim (7 pts)
5. 5 aum, 1 dim (11 pts)
6. 11 pb (11 pts)
7. 1 aum, 10 pb (12 pts)
- 8 - 9. 12 pb (12 pts)
10. (1 aum, 2 pb) 4x (16 pts)
11. 16 pb (16 pts)

Finalize, deixando fio para a costura. Dobre a peça para que ela fique plana. Não precisa colocar enchimento.

Para a **costura**, posicione os raios igualmente espaçados ao redor da base. Como guia, o raio de cima começará a ser costurado a partir do último ponto amarelo antes da troca de cor (ver imagens no final da receita). Costure pegando a alça de cima da base e a alça de baixo do raio. Costure apenas 8 pontos na parte da frente. Os outros 8 pontos serão costurados ao final da peça.



Bordados

(Use a imagem no final da receita como guia para os bordados e suas posições. Não se preocupe com a bagunça de fios que ficará atrás da peça, ela será tampada depois!)

Com o fio azul bic, borde uma linha paralela à parte azul da base da máscara, com aproximadamente 2 carreiras de distância entre elas. Borde outra linha azul paralela à anterior no final da máscara.

Para o **nariz**, use a cor off-white. Faça 3 corr e volte fazendo 2 pbx. **Finalize**, deixando um pedacinho de fio para amarrar. **Marque** o centro da máscara, passe os fios do nariz para a parte de trás da máscara e dê um nó firme.

Para os **bigodes**, use o azul bic. Borde-os um pouco abaixo do nariz.

Para os **olhos**, use o azul claro e faça dois nós franceses.

Para a **boca**, use o vermelho, bordando algo parecido com um coração.



Parte de trás

1. (amarelo vivo) 6 pb no AM (6 pts)
2. 6 aum (12 pts)
3. (1 pb, 1 aum) 6x (18 pts)
4. (1 pb, 1 aum, 1 pb) 6x (24 pts)
5. (3 pb, 1 aum) 6x (30 pts)
6. (2 pb, 1 aum, 2 pb) 6x (36 pts)
7. (5 pb, 1 aum) 6x (42 pts)



Finalize. Não é necessário deixar fio para a costura.

Após bordar todos os detalhes da máscara, posicione esta peça na parte de trás e, usando o fio deixado na base, costure toda a volta, usando a alça de trás de ambas as partes. É nessa hora que você terminará de costurar os pontos restantes dos raios.

Esconda todos os possíveis fios que ficaram aparentes e a máscara está prontinha!!





Posição e costura dos raios.

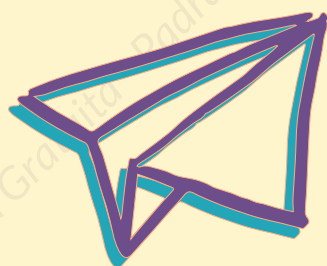


Bordado do rosto e parte de trás da máscara.





**Compartilhe esta receita para que ela chegue a
mais pessoas!
Muito obrigada!**



*Compartilhamento feito através do link (no
aviãozinho). Não venda esta receita nem compartilhe
através de print de tela.*



Padrão @kammalaartes - Todos os direitos reservados.