

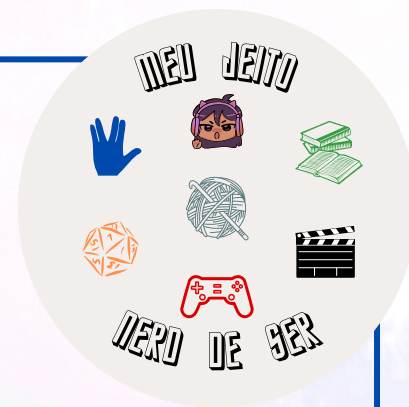


@kammalaartes

suporte para livros
pacman



Termos de Uso



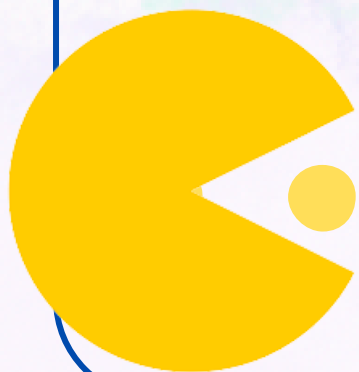
Esta é uma receita gratuita feita com muito carinho para o Projeto Meu Jeito Nerd de Ser.

A receita foi criada e desenvolvida por Aline dos Santos (@kammalaartes) e está sendo disponibilizada gratuitamente. Sua reprodução e venda é proibida, sendo amparada pela Lei de Direitos Autorais (Lei nº9.610/1998).

Por favor, sempre que for compartilhar essa receita, compartilhe através do link ou aviãozinho do Instagram.

Caso a reproduza, não esqueça de dar os créditos (e também para que eu possa ver seu trabalho <3), use a **#meujeitonerd** e marque **@kammalaartes**

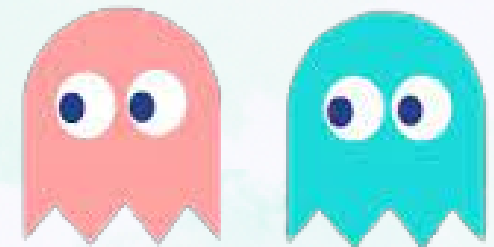
Ah! Você tem permissão para vender e presentear o amigurumi pronto! Divirta-se! ♥



@kammalaartes

Materiais utilizados

- Fio Amigurumi nas cores
 - o Amarelo
 - o Vermelho (pode optar por fazer azul, rosa ou laranja)
 - o Preto
- Agulha de crochê proporcional à linha (usei a 2,5mm);
- Agulha de tapeceiro;
- Enchimento;
- Cola;
- Tesoura;
- Feltro (nas cores branca e preta);
- Estrutura de MDF, em formato T com dimensões: 15 cm de base/ 10 cm de altura.



Abreviações

pt - ponto

AM - Anel Mágico

corr - Correntinha

mpa - Meio ponto alto

pb - Ponto baixo

pbx - Ponto baixíssimo

pa - Ponto alto

BLO - Apenas na alça de trás

Usando esses materiais, os bonecos ficaram com
aproximadamente 7 cm de altura

@kammalaartes

Pacman

Boca

1. **(Preto)** 6 pb no AM (6 pts)
2. 6 aum (12 pts)
3. (1 pb, 1 aum) 6x (18 pts)
4. (1 pb, 1 aum, 1 pb) 6x (24 pts)
5. (3 pb, 1 aum) 6x (30 pts)
6. (2 pb, 1 aum, 2 pb) 6x (36 pts)
7. (5 pb, 1 aum) 6x (42 pts)
8. (3 pb, 1 aum, 3 pb) 6x (48 pts)

Sem cortar o fio, dobre a peça ao meio e faça pbx de uma ponta à outra. Esses pbx ajudarão a marcar o meio da boca. Conte e veja se ficaram 24 pts em cada lado da divisão (é importante que essa quantidade esteja correta).

Reserve a peça.



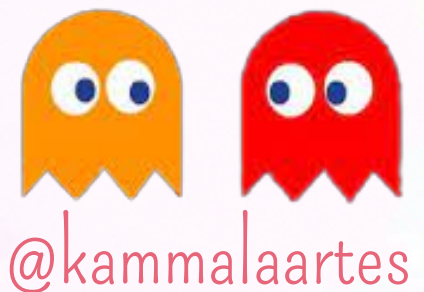
Corpo

1. **(Amarelo)** 6 pb no AM (6 pts)
2. 6 aum (12 pts)
3. (1 pb, 1 aum) 6x (18 pts)
4. (1 pb, 1 aum, 1 pb) 6x (24 pts)
5. (3 pb, 1 aum) 6x (30 pts)
6. (2 pb, 1 aum, 2 pb) 6x (36 pts)
7. (5 pb, 1 aum) 6x (42 pts)
8. (3 pb, 1 aum, 3 pb) 6x (48 pts)
- 9 - 12. 48 pb (48 pts) **[4 carreiras]**



Hora de juntar a boca. Encaixe a boca no corpo e faça:

13. 24 pbx pegando os pontos do corpo e os pontos da boca, 24 pb apenas nos pontos do corpo (48 pts) - **Marque o primeiro ponto da segunda parte.**
14. **(BLO)** 24 pbx bem frouxos apenas na boca (a parte que não foi trabalhada), 24 pb no corpo **a partir do ponto marcado na carreira anterior** (48 pts)
15. **(BLO)** 24 pb, **(nas duas alças)** 24 pb (48 pts)



@kammalaartes

16 - 18. 48 pb (48 pts) **[3 carreiras)**

19. (3 pb, 1 dim, 3 pb) 6x (42 pts)

20. (5 pb, 1 dim) 6x (36 pts)

21. (2 pb, 1 dim, 2 pb) 6x (30 pts)

22. (3 pb, 1 dim) 6x (24 pts)

23. (1 pb, 1 dim, 1 pb) 6x (18 pts)



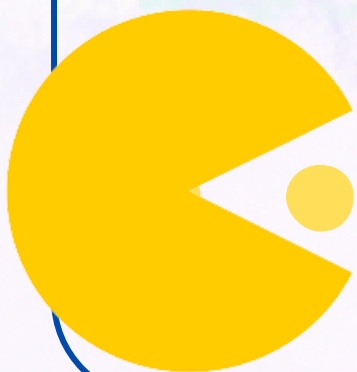
Coloque enchimento, respeitando o formato do Pacman.

24. (1 pb, 1 dim) 6x (12 pts)

25. 6 dim (6 pts)

Finalize com falso AM.

Para dar acabamento à boca, faça, com o fio amarelo, pbx nas alças deixadas na carreira 15 (as alças amarelas).



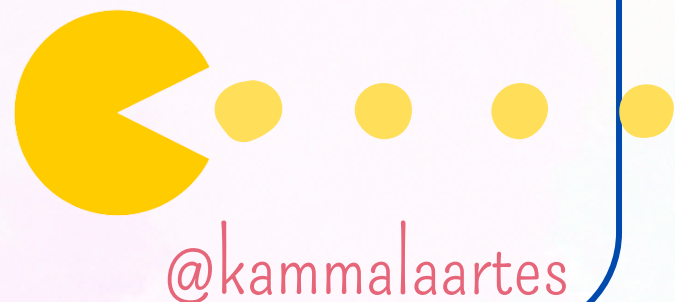
@kammalaartes

Fantasma

1. **(Vermelho, azul, laranja ou rosa)** 6 pb no AM (6 pts)
2. 6 aum (12 pts)
3. (1 pb, 1 aum) 6x (18 pts)
4. (1 pb, 1 aum, 1 pb) 6x (24 pts)
5. (3 pb, 1 aum) 6x (30 pts)
6. (2 pb, 1 aum, 2 pb) 6x (36 pts)
7. (5 pb, 1 aum) 6x (42 pts)
8. (3 pb, 1 aum, 3 pb) 6x (48 pts)
- 9 - 20. 48 pb (48 pts) **[12 carreiras]**
21. **(BLO)** (3 pb, 1 dim, 3 pb) 6x (42 pts)
22. (5 pb, 1 dim) 6x (36 pts)
23. (2 pb, 1 dim, 2 pb) 6x (30 pts)
24. (3 pb, 1 dim) 6x (24 pts)
25. (1 pb, 1 dim, 1 pb) 6x (18 pts)



Coloque enchimento, respeitando o formato do fantasma.



26. (1 pb, 1 dim) 6x (12 pts)

27. 6 dim (6 pts)

Finalize com falso AM.

Volte nas alças da carreira 21 e faça 48 pb.

Em seguida, faça:

1. 1 pbx, 1 mpa, (1 pa, 1 corr, 1 pa no mesmo ponto), 1 mpa, 1 pbx.

Repita a sequência até o final da peça. **Faça** pbx nos pontos que restarem.

Olhos

Para o Pacman, corte duas peças redondas no feltro preto. A medida dependerá do tamanho final de sua peça. Posicione os olhos nas laterais do Pacman, próximo à boca e cole.

Você também pode deixar ele sem olhos, como no jogo clássico.



Para o fantasma, corte duas peças ovais no feltro branco e duas peças redondas no feltro preto. A medida dependerá do tamanho final de sua peça. Posicione os olhos na frente do fantasma, um próximo ao outro e cole.



Base

Pinte toda a base de preto e, se quiser, faça as bolinhas do jogo. Cole o Pacman e o fantasma, um em cada base. Você também pode optar por colocar velcro na base e nos bonecos, assim fica fácil de tirá-los para lavar.



Seu suporte para livros
está pronto!!

Espero que tenha sido divertido e nostálgico reproduzir
esta receita!



Salve pra fazer depois e compartilhe para
que essa receita chegar a mais pessoas!



@kammalaartes